



América Latina en la posguerra:

El desarrollo hacia
adentro o modelo de
sustitución de
importaciones

Gran depresión y Segunda Guerra Mundial

- Fase de transición caracterizada por lento crecimiento: 2.6% anual y per cápita de 0.6%.
- Boom de crédito y crisis de balanza de pagos (sudden stops).
- Racionamiento de importaciones.
- Choques externos (TI y Financiamiento).

Exportaciones e importaciones

Promedio simple para LA7, 1929=100

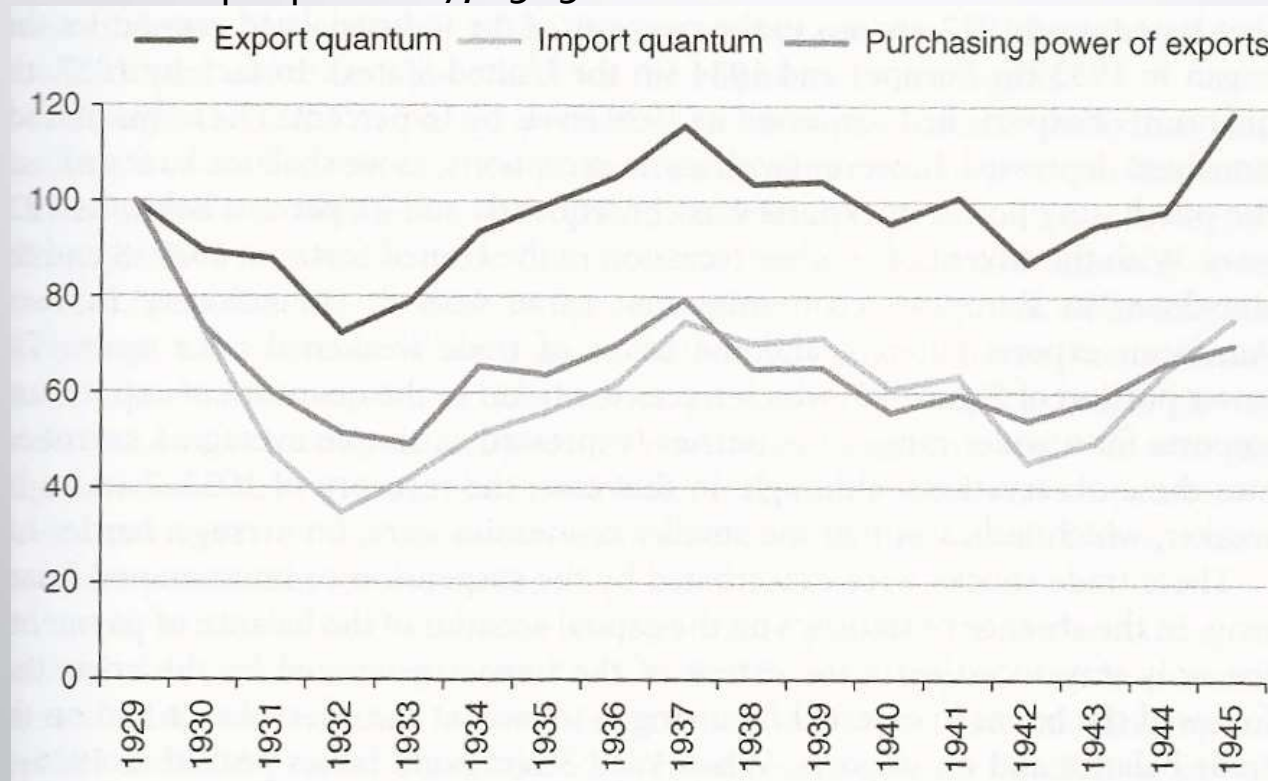


Table 4.1. External trade indices, 1929 = 100

	Export Quantum						Purchasing Power of Exports						Import Quantum					
	1929	1932	1937	1939	1942	1945	1929	1932	1937	1939	1942	1945	1929	1932	1937	1939	1942	1945
Latin America (7 countries)																		
Weighted average	100.0	74.8	109.3	98.3	79.0	99.7	100.0	53.4	89.1	67.8	56.9	67.3	100.0	38.0	75.9	66.6	43.0	60.3
Simple average	100.0	72.4	115.9	104.1	87.2	118.7	100.0	52.0	79.2	65.1	54.0	69.4	100.0	34.8	74.7	71.4	45.3	75.5
Latin America (19 countries)																		
Simple average	100.0	74.6	103.3	96.0	88.9	108.2	100.0	60.0	79.3	72.0	63.3	72.5	100.0	39.3	72.6	71.8	50.3	73.8
Large countries																		
Brazil	100.0	80.8	128.8	159.6	109.6	142.3	100.0	55.1	74.8	71.2	66.8	91.5	100.0	36.2	78.3	66.7	43.5	68.1
Mexico	100.0	58.5	112.3	47.2	45.3	50.9	100.0	35.1	69.7	50.7	45.3	69.0	100.0	38.9	85.2	64.8	66.7	140.7
Southern Cone																		
Argentina	100.0	87.4	95.3	78.7	58.3	66.9	100.0	65.1	114.7	76.4	60.8	58.5	100.0	46.8	80.8	64.1	35.9	26.3
Chile	100.0	28.8	95.0	80.0	102.5	98.8	100.0	15.6	73.2	51.4	47.0	44.5	100.0	17.0	48.0	56.0	41.0	45.0
Uruguay	100.0	58.4	65.4	80.8	43.9	86.0	100.0	41.5	88.6	97.3	61.1	85.7	100.0	39.9	88.6	76.7	67.4	66.0
Andean																		
Colombia	100.0	98.0	125.5	127.5	113.7	154.9	100.0	73.0	84.1	79.2	67.6	82.3	100.0	36.9	90.8	103.1	40.0	90.8
Peru	100.0	70.3	129.7	102.7	81.1	91.9	100.0	44.0	80.1	70.4	53.2	60.5	100.0	36.7	90.0	83.3	63.3	86.7
Venezuela	100.0	83.3	125.0	133.3	100.0	225.0	100.0	76.1	57.7	56.5	37.6	79.8	100.0	30.8	50.0	61.5	26.9	71.2
Central America																		
Costa Rica	100.0	78.4	120.4	99.2	92.1	87.4	100.0	67.0	71.9	57.6	51.1	39.7	100.0	38.6	67.1	96.6	53.7	83.2
El Salvador	100.0	84.0	148.0	132.0	120.0	124.0	100.0	42.9	84.7	76.9	108.4	94.9	100.0	41.4	58.6	55.2	51.7	62.1
Guatemala	100.0	97.7	123.2	123.2	126.2	153.3	100.0	61.1	81.7	88.4	80.5	97.1	100.0	35.0	78.3	73.4	44.0	61.1
Honduras	100.0	103.0	50.5	51.5	47.7	58.1	100.0	147.8	74.0	72.1	34.4	56.2	100.0	72.0	75.8	75.8	45.5	75.8
Nicaragua	100.0	75.8	91.5	76.2	53.4	57.2	100.0	59.5	73.7	86.9	107.9	77.9	100.0	42.1	54.2	61.4	47.0	61.4
Other																		
Bolivia	100.0	47.8	65.2	70.6	94.6	100.0	100.0	n.d.	n.d.	n.d.	n.d.	n.d.	100.0	n.d.	n.d.	n.d.	n.d.	n.d.
Cuba (1924 = 100)	134.6	81.5	86.4	86.8	n.d.	n.d.	51.3	23.7	41.2	34.7	n.d.	n.d.	61.2	22.5	42.9	36.5	n.d.	n.d.
Ecuador	100.0	80.3	112.2	108.7	144.9	126.7	100.0	n.d.	n.d.	n.d.	n.d.	n.d.	100.0	40.8	73.3	78.1	76.8	94.4

Source: See Figure 4.1

Políticas aplicadas

- Devaluaciones
- Aranceles altos
- Incumplimiento de pago de deuda
- Control de divisas

Ambiente propicio para empezar a sustituir importaciones

- Abandono de políticas ortodoxas (fiscal y monetaria)
- Keynesianismo vs control de shocks externos y BP

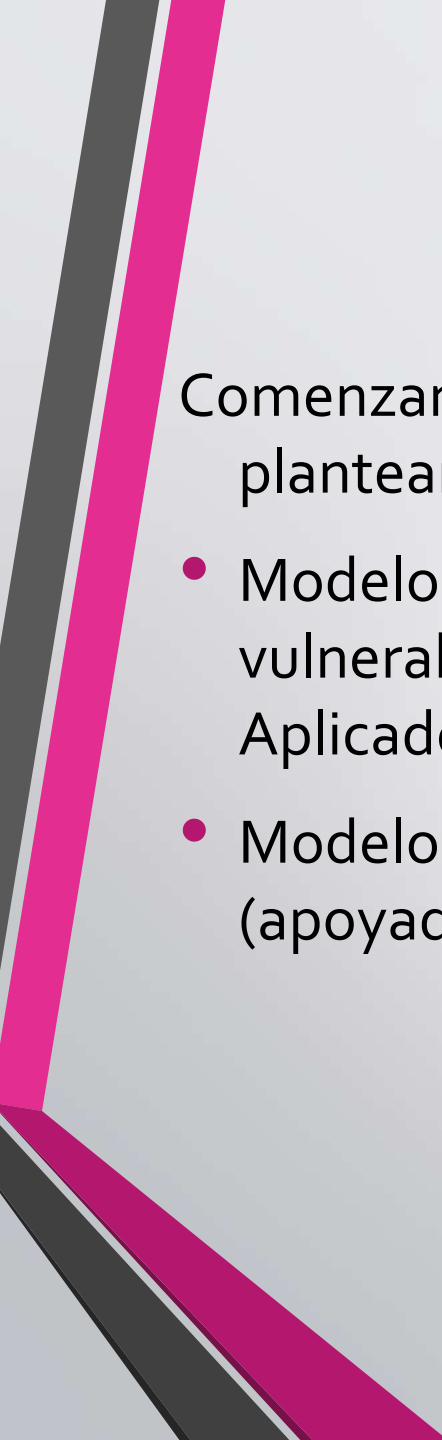
Sustitución de importaciones pragmática

Table 4.3. Sources of economic growth, 1929–45

	1929–1939				1939–1945			
	D	Exp	IS	Total	D	Exp	IS	Total
Brazil	1.8	0.4	0.9	3.1	3.8	-0.2	0.3	4.0
Mexico	3.0	-1.4	0.8	2.3	6.0	0.1	-0.9	5.2
Large Countries	2.4	-0.5	0.8	2.7	4.9	0.0	-0.3	4.6
Argentina	1.0	-0.2	0.6	1.4	1.8	-0.2	0.8	2.4
Chile	-0.1	-0.3	1.3	0.8	1.9	0.5	1.0	3.4
Uruguay	0.7	-0.3	0.7	1.0	0.8	0.1	0.6	1.5
Southern Cone	0.5	-0.3	0.8	1.1	1.5	0.1	0.8	2.4
Colombia	2.9	0.3	0.6	3.8	1.6	0.4	0.6	2.6
Peru	1.2	0.0	0.4	1.6	2.4	-0.2	0.1	2.2
Venezuela	0.7	0.9	2.0	3.6	0.9	3.9	0.4	5.2
Andean	1.6	0.4	1.0	3.0	1.6	1.4	0.4	3.3
Costa Rica	2.9	0.0	1.0	3.9	-0.2	-0.3	0.4	-0.1
El Salvador	0.2	0.3	0.7	1.3	2.3	-0.1	0.0	2.2
Guatemala	3.9	0.2	1.7	5.8	-3.9	0.3	-0.1	-3.6
Honduras	0.3	-1.7	0.3	-1.1	2.6	0.4	0.5	3.5
Nicaragua	-1.2	-0.5	0.5	-1.3	4.2	-0.8	0.5	3.9
Central America	1.2	-0.3	0.8	1.7	1.0	-0.1	0.3	1.2
Ecuador	3.2	0.9	0.1	4.2
Latin America	1.6	-0.3	0.8	2.1	2.9	0.2	0.3	3.4

Note: D = Domestic Demand, Exp = Exports, IS = Import Substitution
Simple averages are presented below each group.

Sources: Authors' estimations based on GDP data from the Annex and external trade series according to Figure 4.1.
All of them are estimated at constant 2000 prices.



Comenzando la segunda posguerra en Latinoamérica se plantearon dos modelos posibles para el desarrollo:

- Modelo de desarrollo hacia adentro, que redujera la vulnerabilidad a los choques externos (Apoyado por la CEPAL) Aplicado por LA6.
- Modelo de crecimiento guiado por las exportaciones (apoyado por el FMI) Aplicado por LA14.



LA6:

- Argentina
- Brasil
- Chile
- Colombia
- México
- Uruguay

Importancia de la CEPAL

- Precisiones (Bértola y Ocampo):
 - AL no tuvo tanto intervencionismo del Estado como otras regiones.
 - Proceso fue principalmente basado en factores objetivos.
 - Modelo de industrialización dirigido por el Estado
 - BP para reacción contracíclica, Infraestructura, Bancos de desarrollo, control del crédito, mercados agrícolas, gasto social.
- Redefinición de los patrones de inserción en la economía mundial.
- Deterioro de los términos de intercambio y análisis sobre las crisis en BP (elasticidad de M y X), Prebisch.

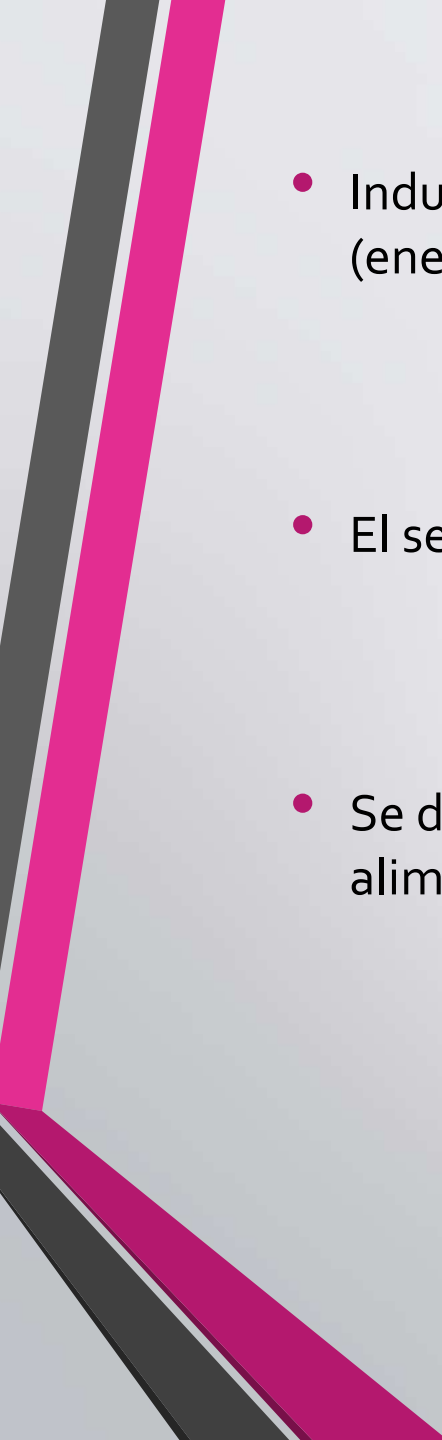
Sustitución de Importaciones (Fase clásica)

- Adoptado por casi todas las naciones en las que ya se había completado las primeras etapas de la industrialización.
- Se basó en manufacturas y posteriormente en construcción transportes y finanzas .
- Considerable expansión del alcance el gobierno en la economía.
- Importancia del mercado interno.

A pesar de la presión internacional, las medidas de las principales naciones latinoamericanas avanzaban al proteccionismo, apoyadas en instrumentos como

- El gravamen aduanal.
- Impacto de los aranceles en las importaciones.
- Y otras formas de protección sobre los costos de los insumos.

Importante: PATRÓN GEOLÓGICO de protección.

- 
- Industrias claves permanecieron en poder del gobierno (energéticos, transportes comunicaciones, etc.).
 - El sector punta del desarrollo fue el manufacturero.
 - Se desplazó la estructura productiva de bienes como alimentos y textiles a metalúrgicos y químicos.

Otras características

- Pesimismo en las exportaciones
- Participación activa de IED.



Ambos problemas bloquearon la producción, al pasar de la producción de consumo a la intermedia y de capital.



Eventualmente todas las naciones latinoamericanas reconsideraron su postura con respecto a la inversión extranjera directa.

Las metas del gobierno y de las empresas multinacionales entraron en conflicto.

Gobierno.

Buscaba permitiendo la entrada de las EMN que estas, invirtieran en la tecnología clave para desarrollar las industrias de bienes intermedios y de capital.

EMN.

Buscaban mayores ganancias, aprovechándose de los rendimientos altos y mercados cautivos en los mercados de bienes de consumo.

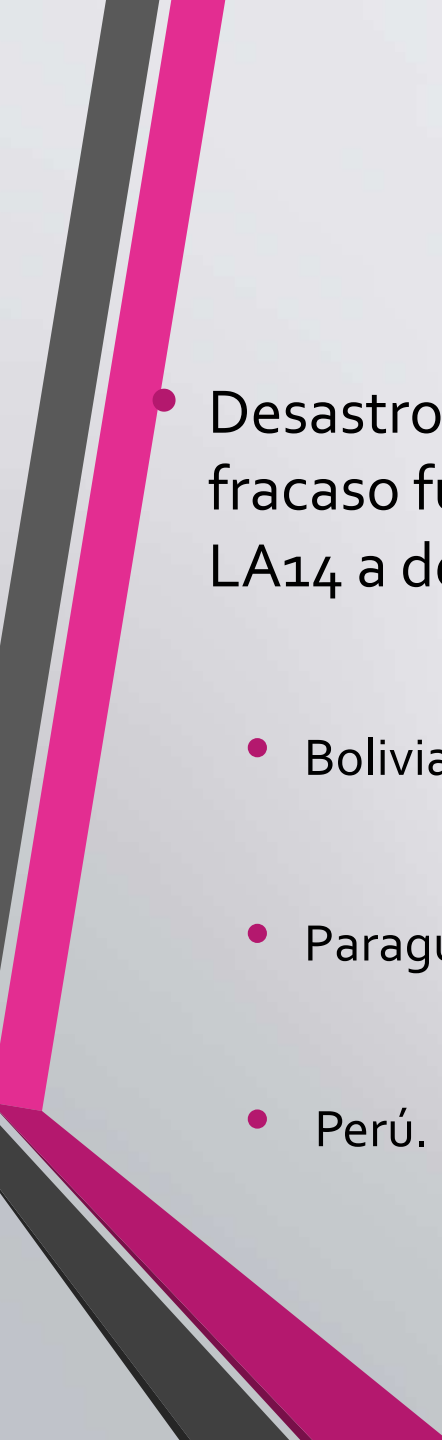
Tercer Fase (Madura)

- Divergencia en patrones de países:
 - Modelo mixto
 - Mayor profundidad en SI
 - Menor intervención del estado y más mercado

LOS PAISES QUE MIRABAN HACIA AFUERA.

LA14

- América Latina eminentemente agrícola.
- Sector manufacturero frágil.
- Infraestructura social dirigida al sector exportador.



- Desastrosas experiencias de desarrollo al interior cuyo fracaso fue marcado por tintes políticos, motivaron al LA14 a decidirse por las exportaciones.

- Bolivia

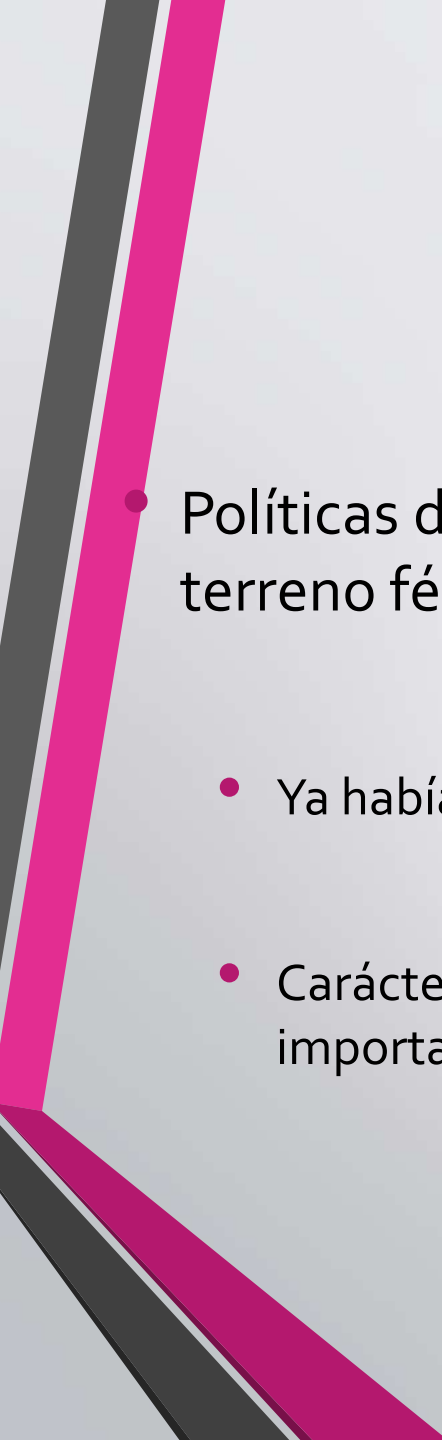
- Paraguay

- Perú.

- Crecimiento basado en exportaciones:
 - Basado en diversificación de productos primarios para el extranjero.
 - Basado en intensificación de las producciones primarias ya establecidas.
- Decremento la participación en las exportaciones mundiales, debido a la exclusiva producción de bienes primarios, ya poco competitivos en mercados internacionales.

Política monetaria y fiscal laxa:

- Déficit presupuestales comunes (impresión de moneda como solución).
- Desequilibrio en la balanza de pagos debido al aumento de M y disminución absoluta de A .
- Mayores alzas inflacionarias.

- 
- Políticas de establecimiento del FMI encontraron terreno fértil en los países de LA14:
 - Ya habían comenzado programas de crecimiento hacia afuera.
 - Carácter abierto de las economías les permitía sacrificar importaciones no claves sin daños considerables.

EMN.

- Dominaban amplias zonas de la región, en empresas clave como minerales y algunos agrícolas.

Gobierno.

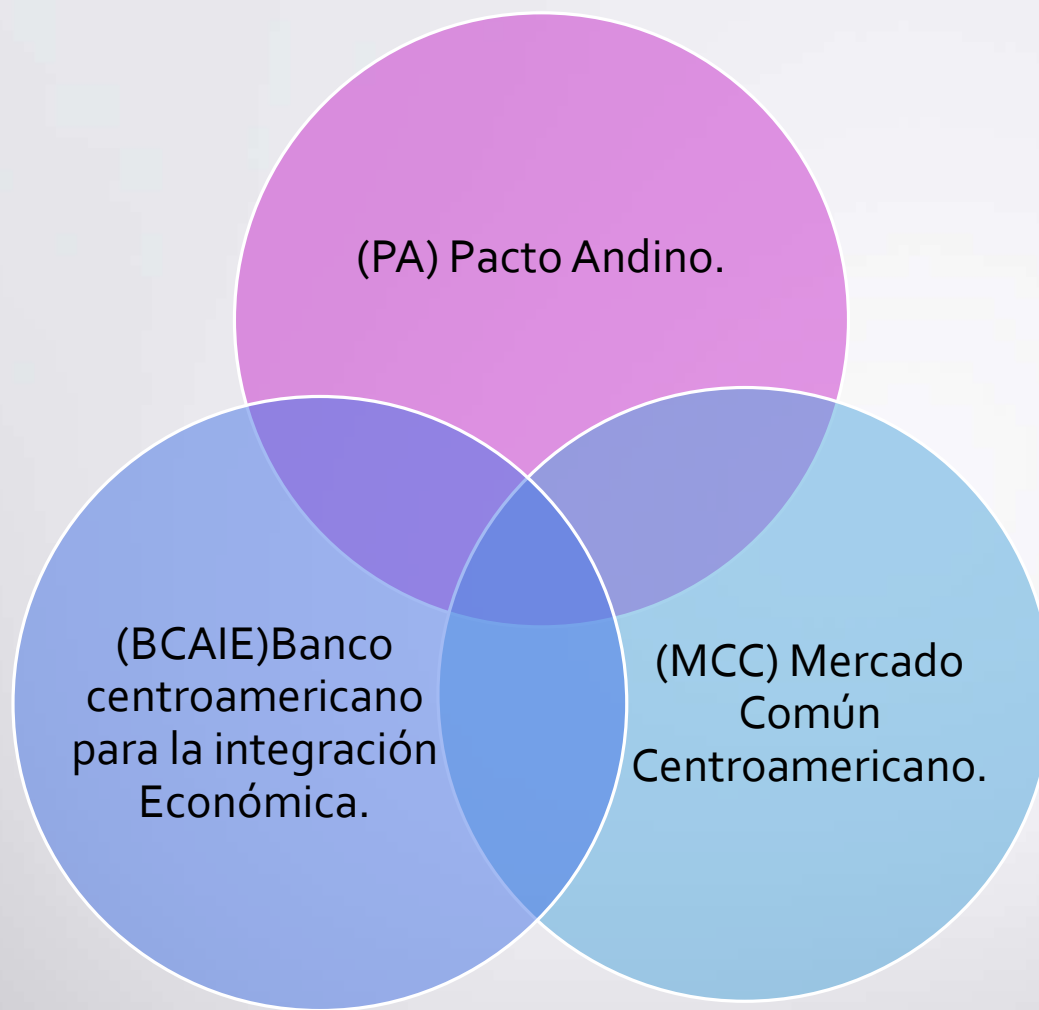
- La intervención favorable del gobierno se centraba en industrias poco productivas y caras, limitando el desarrollo en el sector manufacturero.

- Resultados claramente decepcionantes.
 - Las exportaciones tropezaban con bloqueos de mercado generales.
 - Tasas altas de Inflación
 - A Largo plazo, la situación era insostenible.
 - Las inversiones en industrias secundarias y terciarias serian nulas.
- Por lo mismo los países del LA14, comenzaron a tratar de apoyar su industrialización hacia dentro.

- La CEPAL propuso la unificación regional en respuesta incluyendo políticas beneficiosas como:
 - Abolición de barreras arancelarias entre países del nuevo bloque.
 - Ampliar el mercado interno.
 - Reducción de los costos.
 - Permitir explotación de economías a escalas.
- El principal obstáculo era la completa falta de armonización cambiaria, fiscal y monetaria.

(ALALC) Asociación Latinoamericana de Libre Comercio.

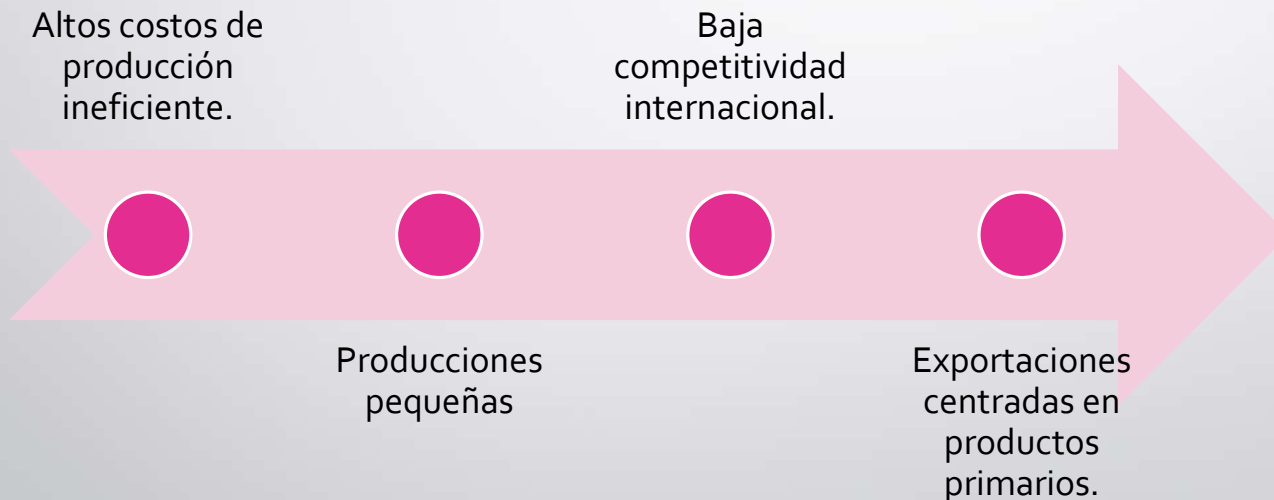
- Aboliría los aranceles.
- Programaría reuniones anuales con este respecto.
- Negociaría programas comunes.



- Crear unión aduanera.
- Asegurarse que las ganancias fueran a parar a los factores de producción y no para las EMN.

LA INTEGRACION REGIONAL

- En los 60's la mayoría de los países de AL habían comenzado su industrialización o eran semindustrializados, aun así se enfrentaban a problemas como:



Desempeño Económico

- Crecimiento sin igual comparado con otras etapas históricas: 5.5% anual y per cápita de 2.7%
- Mayores ganancias en productividad de su historia
- Expansión de la población y urbanización

Table 4.10. Latin American exports, 1953–2000

	SITC*	1953	1958	1963	1968	1973	1980	1990	2000
Composition of Latin American exports									
Total	0–9	100.0	100.0	100.0	100.0	100.0	100.0	100.0	100.0
Food	0 + 1	52.7	46.0	37.8	38.0	38.6	26.9	21.7	13.3
Crude materials, except fuels	2 + 4	19.4	17.3	18.4	16.2	15.4	11.9	11.9	6.9
Fuels	3	19.6	28.1	31.4	27.0	21.2	37.5	26.1	17.0
Chemicals and related products	5	1.2	1.0	1.4	1.9	2.6	2.9	5.1	4.7
Machinery	7	0.1	0.2	0.6	1.3	4.6	6.0	11.7	35.8
Miscellaneous manufactured articles	6 + 8	6.8	6.9	10.2	15.4	17.0	14.3	23.0	21.8
Latin America as % of developing countries									
Total	0–9	35.9	32.8	30.5	23.2	19.2	14.9	15.0	18.1
Food	0 + 1			43.2	42.1	41.1	36.9	30.9	37.5
Crude materials, except fuels	2 + 4			25.1	23.8	22.5	24.4	29.6	30.3
Fuels	3			45.1	25.8	16.5	12.1	18.3	14.6
Chemicals and related products	5			20.5	13.6	12.2	12.2	11.0	15.8
Machinery	7			4.0	3.2	7.7	9.1	8.5	20.1
Miscellaneous manufactured articles	6 + 8			14.0	13.8	11.7	11.9	10.4	13.4
Latin America as % of world									
Total	0–9	10.1	8.3	6.8	5.5	4.7	4.8	3.7	5.7
Food	0 + 1	23.9	19.4	15.1	15.2	13.1	12.5	9.3	12.0
Crude materials, except fuels	2 + 4	11.0	9.3	9.2	8.3	7.4	8.5	9.0	11.8
Fuels	3	19.5	20.4	27.0	18.0	11.4	9.3	11.5	9.7
Chemicals and related products	5	2.7	1.5	1.4	1.4	1.6	1.8	2.0	2.8
Machinery	7	0.0	0.1	0.2	0.2	0.7	1.1	1.2	4.9
Miscellaneous manufactured articles	6 + 8	2.6	2.2	2.5	2.9	2.7	2.7	2.9	4.7

*Standard International Trade Classification

Source: United Nations, Yearbook of International Trade Statistics (1958); and authors' calculations based on UN-COMTRADE

Crecimiento económico



Productividad total de los factores

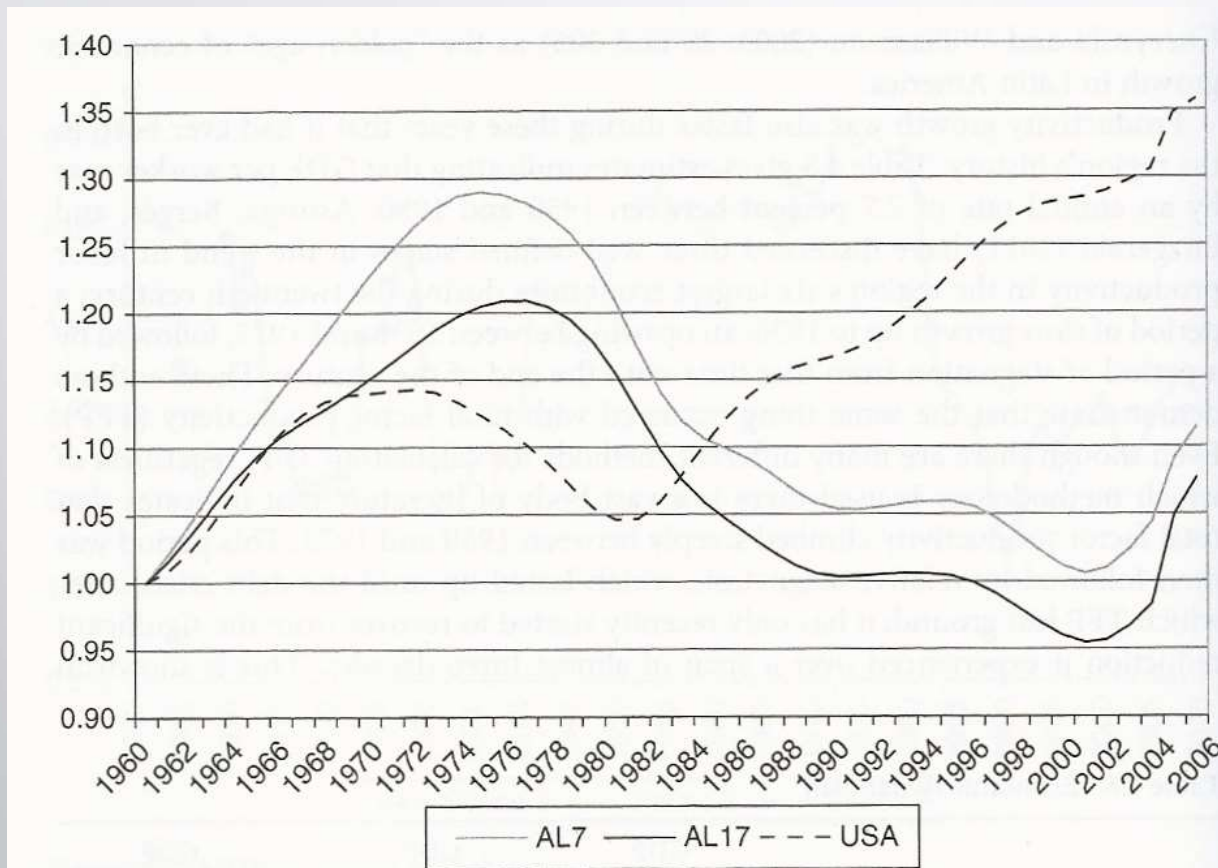


Figure 4.6. Total factor productivity (simple average, 1960 = 1)

Source: IDB (2010) and background information for the study by Daude and Fernández-Arias (2010)

LA7: average of the seven largest economies; LA17: average of all economies excluding Cuba and Guatemala

Valor agregado de las manufacturas





Aparecieron problemas de alta ineficiencia;



El nuevo sector industrial era ineficiente y de alto costo.

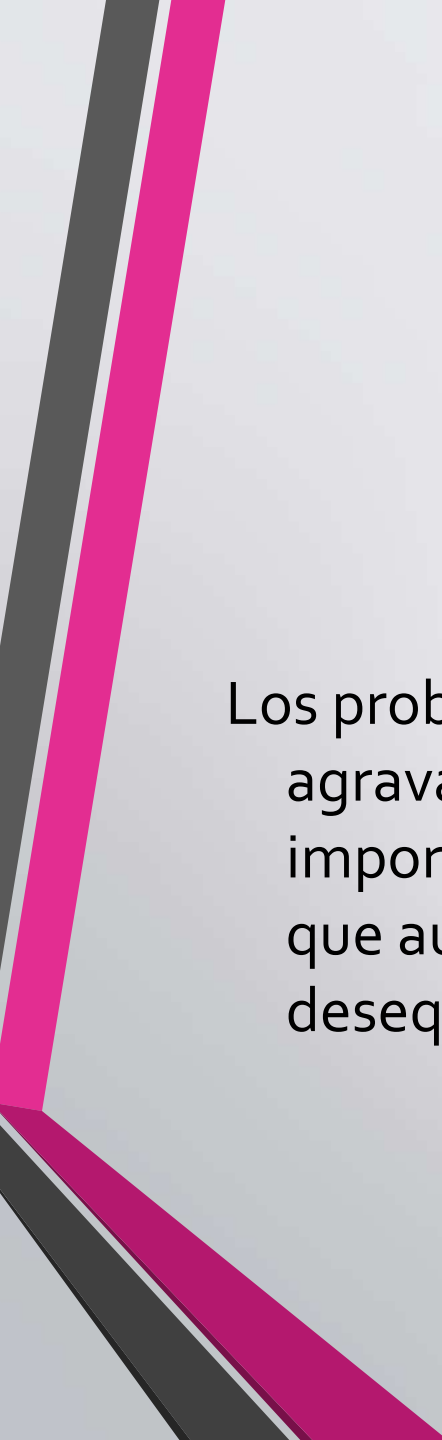


Se apoyaba en la base de un reducido mercado interno.



Los líderes del mercado podían fijar altos precios para industria.

- Se hicieron poco competitivas las manufacturas a nivel internacional por:
 - Los altos costos de producción de la industria.
 - El pesimismo respecto a las importaciones.
 - La sobrevaluación cambiaria.



Los problemas de ineficiencia y poca competitividad se agravaron por no poder sustituir la necesidad de importaciones de bienes intermedios y de capital. Hecho que aumento la demanda de divisas y causo desequilibrios en la balanza de pagos.

Causas:

- Indisciplina monetaria preponderante.
- Oferta monetaria inelástica.
- Desequilibrio de la balanza de pagos.

Efectos:

- Aguda inestabilidad cambiaria.
- Presiones inflacionarias.

Bibliografía

- Bertola, Luis y José Antonio Ocampo (2013). El desarrollo económico de Latinoamérica desde la independencia. Fondo de Cultura Económica.
- Bulmer-Thomas, Victor (1999). La historia económica de América Latina desde la Independencia. Fondo de Cultura Económica.